

全省960个就业扶贫车间复工

吸纳就业31485人

据安徽新闻网报道 就业是贫困劳动人口脱贫和增收的重要途径,因为疫情防控,贫困劳动力外出就业受到一定影响,安徽在保障和促进贫困劳动者就业增收方面打出“组合拳”。记者从省人社厅获悉,截至4月底,全省已有170.34万就业扶贫车间全部复工复产,吸纳就业31485人。

安徽全力组织贫困劳动人口安全有序返岗务工,建立长三角地区省外务工联动机制,

组织开展跨省“点对点”包车运输返岗贫困劳动力1.6万人。

为鼓励企业优先吸纳就业,安徽开展线上“春风行动”,为吸纳贫困劳动者的小微企业发放一次性补贴83.42万元;为就业扶贫车间配备人社服务专员,发放就业扶贫车间一次性复工复产补助400多万元,为就业扶贫车间发放新增就业岗位一次性补贴193万元;创新“就业扶贫车间+居家生产”“企业订单+居家生产”等方式,帮助贫困劳动者实现

就地就近就业。

安徽还结合疫情防控开发2.67万个临时性公益岗位,托底安置无法离乡、无业可扶、无力脱贫的贫困劳动力。同时,对在受疫情影响停工、半停工就业扶贫车间内的贫困劳动者继续给予岗位补贴。

对从湖北省尤其是武汉市返回未就业的皖籍贫困劳动者,由人力资源社会保障、扶贫部门实行“二对一”包保帮扶。全省有6254名建档立卡贫困劳动者从湖北返乡,其中有

就业意愿的4535人。通过组织线上招聘会、线下一对一推送企业岗位、就业扶贫基地吸纳、公益岗位安置以及贫困劳动者自主就业等方式,已有4375人实现就业,占有就业意愿人数的96.49%。

截至4月底,全省已有170.34万就业扶贫车间全部复工复产,吸纳就业31485人,其中贫困人口11288人,带贫率较2019年底增加8.96个百分点。

热搜榜

夏代“房产”将迁进安徽博物院

很多未解之谜有待研究

三官庙遗址是距今约3700~3800年的夏代遗址,位于合肥市肥西县桃花镇顺和社区,经过一年多考古发掘,出土400余件珍贵遗物。遗址发掘揭示两处房屋遗址保存较好,至今依然保存有红烧土墙体和地面,非常罕见。为进一步保护与研究,考古人员将发现的夏代房屋遗址“打包”到集装箱里,运往安徽博物院,下一步将复原后向观众展示。

出土400余件珍贵遗物

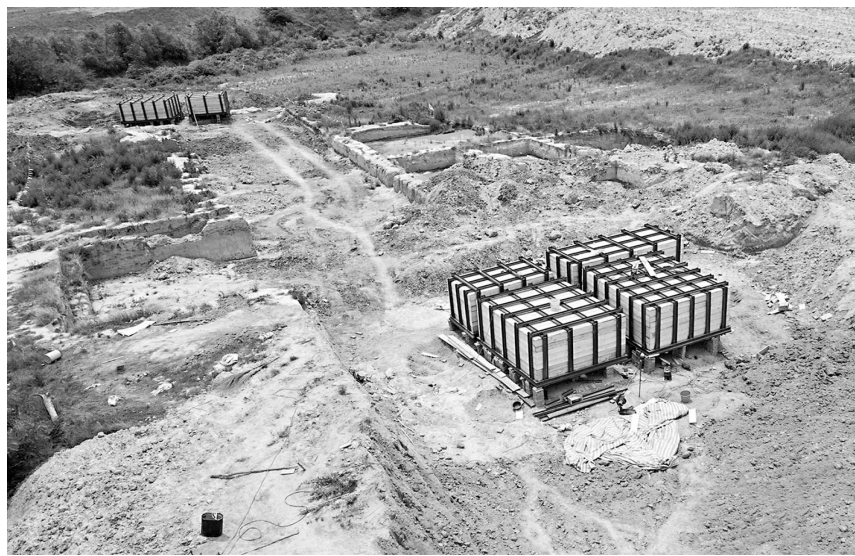
5月20日中午,记者在三官庙遗址发掘现场看到,整个遗址坐落于派河北岸台地之上,呈台墩型,高出周围地表约5米。为配合引江济淮工程建设,由安徽省文物考古研究所主持,肥西县文物管理所配合,于2018年7月30日开始对遗址进行考古发掘,至2019年12月田野发掘基本结束。历时500余天,共揭露面积2100余平方米。

遗址发掘揭示两处土垣,出土400余件珍贵物品,其中包括18件青铜器和陶器、石器、玉器、骨蚌器、绿松石和植物颗粒等。目前,工作人员正在对保存较好的两处房址进行整体搬迁保护,将遗址中发现的红烧土打包到集装箱内,四周用钢架焊好,六个集装箱整齐有序摆放在遗址南北两端,等待吊车吊装。

遗址卧室厨房布局清楚

三官庙遗址中的房屋遗址尽显古人在房屋建造方面的智慧。据统计,考古人员在现场发现4处房址、38个灰坑、77个柱洞,及沟、灶等遗迹。其中有两处房址保存较好,至今依然保存有红烧土墙体和地面。“它们将被搬迁至安徽博物院,后期复原后将永久对外展示。”现场工作人员说。

据悉,考古人员在遗址北边发现的房址保存完好,虽然面积不大,但能清楚看到房屋被分成了卧室、厨房、门廊等不同的功能区域。厨房内残留有灶坑,房屋外摆放着一个大水缸。这处房址还是“半地穴”结构,一部分深入地下,防寒保暖,与如今北方地区的“窑洞”有异曲同工之妙。



两座夏代房屋遗址已经“打包”完毕,等待整体搬运

另一处位于遗址西南部的房址,残存有清晰的墙体和地面。考古人员分析,这应该是一处三开间的长方形排房。与北侧房址不同,这处房址屋内地面与室外高差不明显,但地面和墙体都有明显的红烧土痕迹。专家判断,这处房子应该是在建造完成后,用火对墙面、地面和屋顶进行烘烤,使其更加坚固的同时,也起到干燥防潮的作用。

三官庙遗址中发掘的几处房址不仅展现了古人在房屋建造方面的智慧,也为深入研究中国古代建筑的传承发展提供了重要的实物资料。

这些古人当年遭遇仍是谜

三官庙遗址发掘以来,备受关注,对它的进一步保护与研究也是考古专家们最为关心的问题。不仅出土物品珍贵,现场大量的历史遗迹也有重要文化价值,蕴涵民族记忆,值得好好保护。

经过对遗迹遗物的分析,在此前举行的三官庙遗址考古成果论证会上,国内专家一致认为,三官庙遗址具体年代上限应为二里

头二期或三期,距今约3700~3800年。这个时段,正是史料中记载的夏王朝统治中国的时期。对于认识江淮地区巢湖流域的夏商考古学文化意义重大,尤其是青铜器的出土,有助于对夏文化的进一步探索,对研究夏时期中国政治经济文化格局有着重要意义。

三官庙遗址首次出土了安徽地区经考古发掘的成组夏代铜器群,是中国范围内(除二里头遗址之外)发现这一时期铜器最多的地点,也是中国考古学历史上单次发掘夏商之际铜器数量最多的一次。铜器的工艺超出了既往认识中的同时代水平,并表现出风格上的多样化来源。

考古专家发现,房址内发现的几具人类遗骸是非正常死亡,房址外地面平铺的植物颗粒,还有以兵器为主的18件铜器散布于废弃红烧土层下的地面上,这种埋藏形式也很罕见。

种种特征可以反映出遗址毁弃过程的突然性和灾难性。考古发掘已经结束,但是还有很多未解之谜有待研究。

来源:安徽网

朋友圈

合肥机场异地城市候机楼本月底全部恢复运营

据安徽日报报道 记者从合肥机场获悉,5月底,合肥新桥机场22家异地城市候机楼将全部恢复运营,满足日益增多的旅客进出机场出行需求。

目前,合肥新桥机场共有22家异地城市候机楼,加上合肥高铁南站,共23家城市候机楼。受疫情影响,22家异地城市候机楼于1月27日全部停运。随着疫情逐步好转,合肥新桥机场航班量和进出港旅客逐步增多,市场需求逐步加大,城市候机楼分批恢复运营,截至5月11日,六安、安庆、铜陵、宿州、蚌埠、淮南、淮北、阜阳等地候机楼已经复工,仅灵璧、泗县、巢湖三个点尚未恢复开通,计划5月底恢复,届时,22家异地城市候机楼将实现全部复工。

异地城市候机楼是机场服务的延伸,为安徽各地市往返机场的旅客提供了便捷服务。据统计,2019年合肥新桥机场城市候机楼运输旅客达114万人次。

合肥市继续招聘博士后和高层次人才最高年薪90万

据合肥日报报道 记者昨日从合肥市人社局获悉,合肥市今年继续面向海内外招聘博士后研究人员和部分高层次人才。

《合肥市2020年博士后科研工作站博士后及高层次人才招聘公告》显示,共有80个单位招聘博士后及高层次人才。岗位不仅包括博士后研究人员、技术中心研究员、主任级电源研发工程师等研究人员,还包括研究院院长、研发技术总监等中高层职位。

招聘岗位中标明的最高待遇为90万元/年,最低待遇为10万元/年,大多数岗位给出的待遇都在15万~40万元/年之间。待遇最高的岗位为中国科学技术大学先进技术研究院的副研究员/研究员,要求是新材料、信息技术、人工智能、生物医药、机电、力学、微电子与电子学等相关专业;已取得博士学位;具备独立承担科研项目能力。

根据人社部及省市相关政策,合肥市博士后科研工作站博士后研究人员可叠加享受生活补助、科研经费资助、人才评价机制绿色通道、高层次人才引进普惠政策。其中生活补助方面,省一级给予10万元一次性补助,市一级给予4万元/年(2~3年)生活补助。在科研经费资助方面,对满足一定条件的博士后科研项目,省一级给予经费资助(自2019年起,省每年安排5000万元专项经费开展相关工作);市一级给予每个项目20万~50万元经费资助。

遗失声明

●朱子坤残疾证遗失,证号为34212619670306045362B2,现声明作废。

●张海梅,原警务辅助人员证遗失,警号BZ01269,现声明作废。

●李乐萍,原身份证于2020年4月28日遗失,证号为341281198811184363,现声明作废。

●亳州市万创电子设备销售服务有限公司开户许可证遗失,核准号J3722001844301,现声明作废。

●亳州市谯城区怀利梅家用电器销售门市部个体工商户营业执照(正副本)遗失,注册号341602600722720,现声明作废。

●王李树原警务辅助人员证遗失,有效期至2019年8月,警号BZ01592,现声明作废。

●(利辛)利辛县信宜达融资担保有限公司的房地产他项权证遗失,证号20141722,现声明作废。

●蒙城县凯源日用化学品厂组织机构代码证(正副本)丢失,代码15214568-X,现声明作废。

●蒙城县凯源日用化学品厂国税税务登记证(正副本)丢失,证号9134162215214568XB,现声明作废。

●蒙城县顺发出租公司车号为皖ST5584的营运证丢失,现声明作废。

●蒙城县通达公共交通有限公司车号为皖SA1396的营运证丢失,现声明作废。

全省94家P2P网贷机构已全部停业退出

据安徽网报道 昨天,记者从安徽省地方金融监督管理局获悉,今年我省有效防控金融风险“稳金融”,全省94家P2P网络借贷机构全部停业退出。

据介绍,今年前4个月,全省新发非法集资案件46件,同比减少57.8%;集资金额9.25亿元,同比减少42.2%;集资参与人数4761人,同比减少74%。截至4月末,全省94家P2P网络借贷机构全部停业退出,不再新发标的,存量风险有序化解。同时,我省还严厉打击非法金融活动,地方金融领域扫黑除恶专项斗争持续推进。

我省迎来首条5G地铁线路

据人民网合肥5月21日电 5月21日,合肥移动率先完成5G信号在合肥地铁3号线的独家全面覆盖,这也是安徽省内首条5G地铁线路。

据介绍,合肥地铁3号线全长37.2千米,其中地下线32.97千米。合肥移动仅用两周时间,便完成了该条地铁线路双向隧道、29个地下车站的移动5G网络全覆盖。

自合肥市正式启动5G商用以来,合肥移动始终致力于5G网络覆盖和助力智慧城市智慧建设,截至目前,已建成开通5G

基站2300多个,实现了城市主城区、重要商圈、省市政府、交通枢纽及高校等重点区域的5G网络覆盖,同时5G用户规模已达34万户,预计到今年年底将突破100万户。

合肥地铁3号线开通移动5G网络只是合肥智慧交通迈出的小一步。合肥移动相关负责人表示,接下来将紧跟城市发展的步伐,持续加大5G建设投入,尽快实现地铁1号线、2号线的5G网络全覆盖,助力城市智慧交通的发展再上新台阶。